



EVROPSKÁ UNIE
Evropské strukturální a investiční fondy
Operační program Životní prostředí

Ministerstvo životního prostředí

OPERAČNÍ PROGRAM ŽIVOTNÍHO PROSTŘEDÍ

Název projektu:

**"Varovný informační systém a lokální výstražný systém
pro obec Bystřice nad Olší"**

**Zaměření příčných profilů
a stanovení stupňů povodňové aktivity**

Prosinec 2017

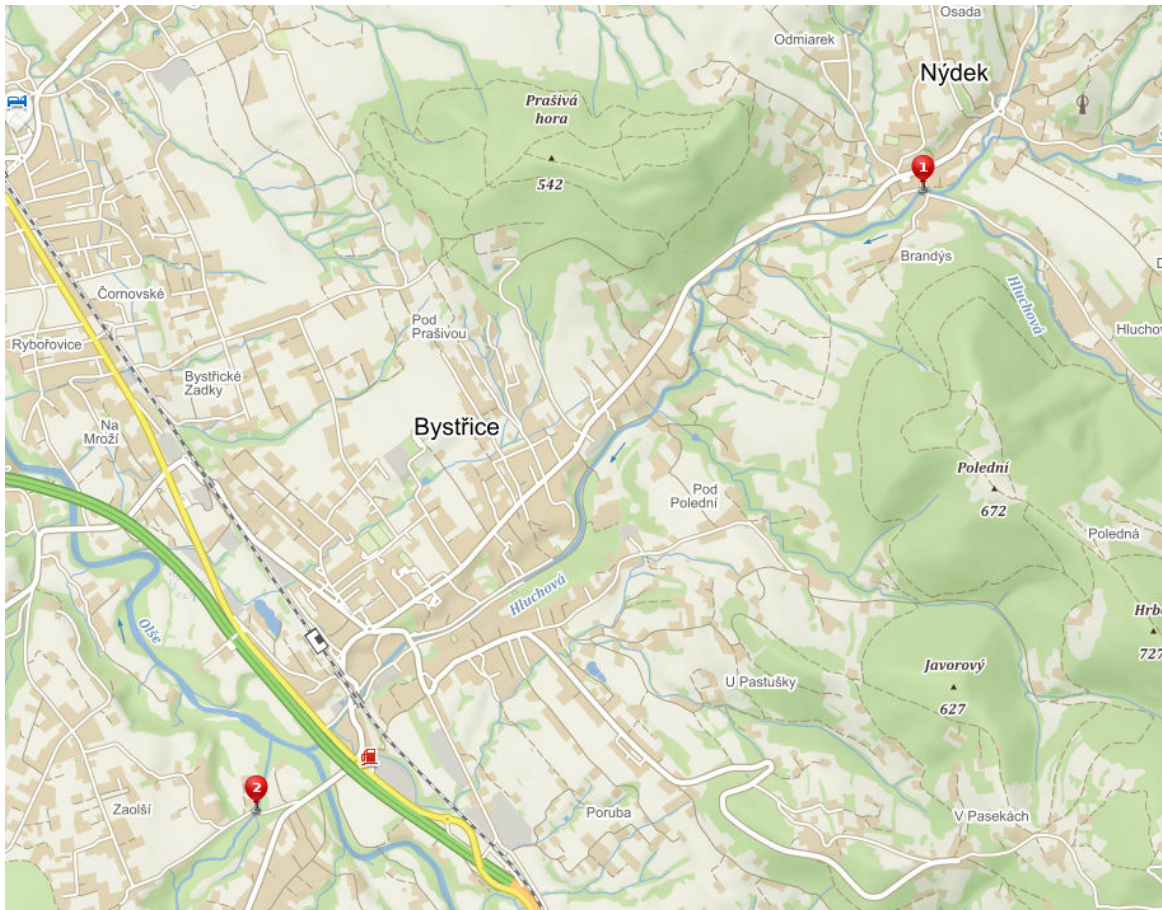
Zaměření příčných profilů

Bystřice nad Olší

V rámci projektu protipovodňových opatření města Bystřice se zřizují 2 nové hlásné profily kategorie C:

OBC598062_1 Nýdek – silniční most přes Hluchovou v Nýdku

OBC598062_2 Bystřice – silniční most přes Kopytnou v Bystřici

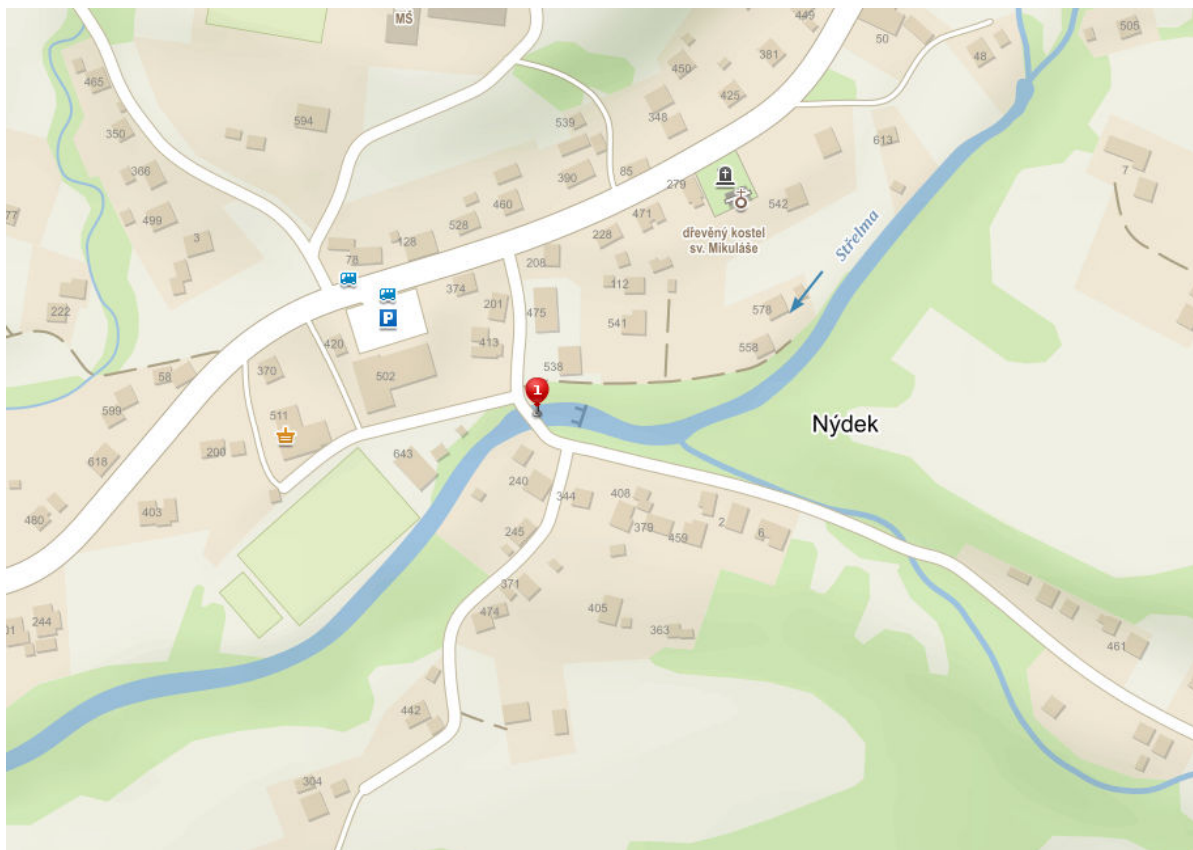


OBC598062_1 Nýdek – silniční most přes Hluchovou v Nýdku

Vodní tok: Hluchová

GIS: GPS: 49°39'21.012"N, 18°45'29.973"E; JTSK: Y = 438 078.4; X = 1 124 312.0

Lokalita: Nýdek, mostek přes Hluchovou, Moravskoslezský kraj



Hluchová - hydrologické pořadí: 2-03-03-0180, id vodního toku: 101 00 166

Hluchová je potok v okrese Frýdek-Místek v Moravskoslezském kraji. Pramení na úbočí Velkého Stožku v nadmořské výšce zhruba 830 m. Odtud pokračuje na severozápad velmi úzkým údolím, které je ze západu ohraničeno hřebenem Loučky a Filipky, z východu pak Pásmem Čantoryje. Tímto údolím Hluchová pokračuje do Nýdku, kde nabírá svůj pravostranný přítok Střelmou, prudce se stáčí na jihozápad a stéká dolů do Bystřice, kde ústí do Olše. Je to pravostranný přítok řeky Olše. Délka toku činí 12,3 km.

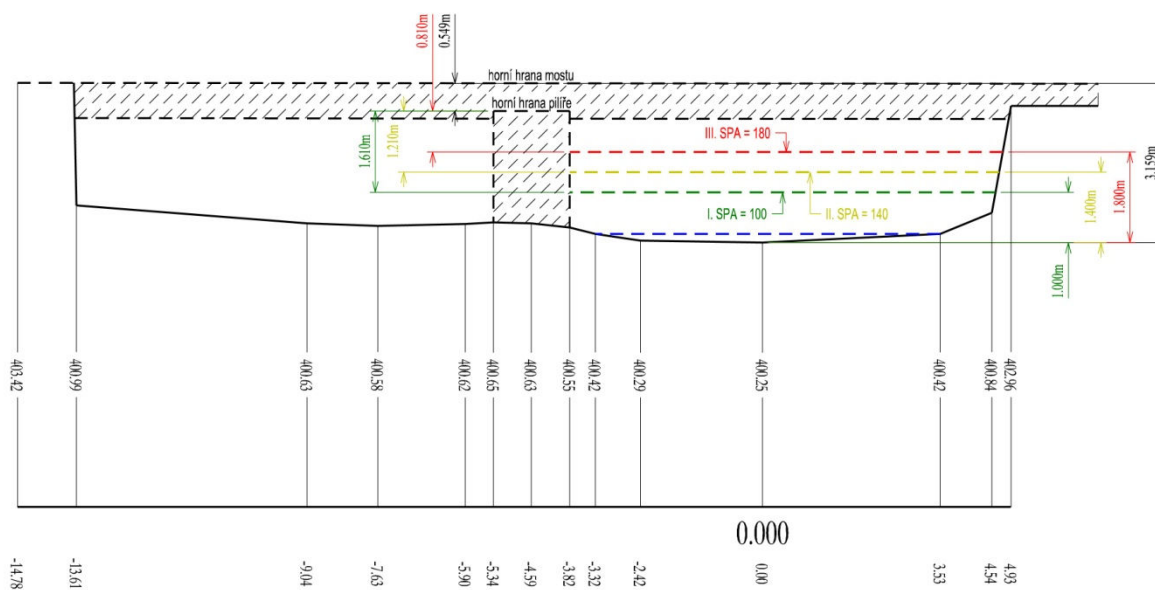
PŘÍČNÝ ŘEZ
HLUCHOVÁ
ID vodního toku: 101 00 706

NÝDEK
ID obce: 507091

HP C ID: OBC598062_1
ř. km. 4.633

GPS: 49°39'21.012"N, 18°45'29.973"E
JTSK: Y = 438 078.4; X = 1 124 312.0

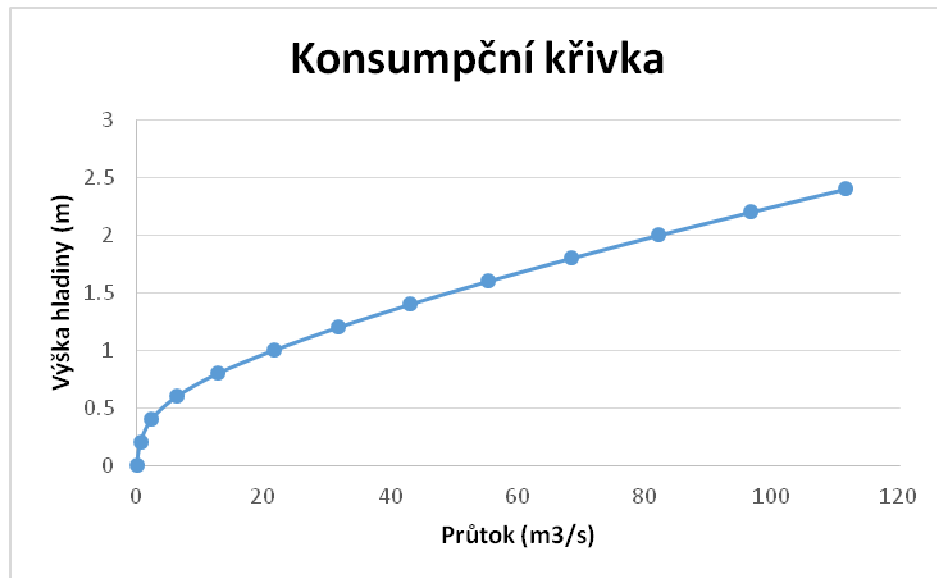
1 : 150



Konsumpční křivka

Konsumpční křivka (měrná křivka průtoku, MKP) je vztah mezi vodním stavem (cm) v daném profilu a velikostí průtoku vody (m³/s).

y (m)	Q (m ³ /s)
0	0.00
0.2	0.59
0.4	2.32
0.6	6.28
0.8	12.73
1	21.50
1.2	31.68
1.4	43.00
1.6	55.28
1.8	68.37
2	82.16
2.2	96.57
2.4	111.52



Základní informace a umístění profilu

Kategorie profilu – C

Název toku – Hlučová

ID vodního toku – 101 00 706

Hydro pořadí – 2-03-03-0180

Říční km – 4.633

Kraj – Moravskoslezský

ORP – Třinec

Obec – Nýdek

Kóta nuly vodočtu – 400.25 m. n. m.

I. SPA – 100

II. SPA – 140

III. SPA – 180

OBC598062_2 Bystřice - silniční most přes Kopytnou v Bystřici

Vodní tok: Bystřice

GIS: GPS: 49°37'43.294"N, 18°42'47.946"E; JTSK: Y = 442 204.5, X = 1 128 808.9

Lokalita: Bystřice, silniční most přes Kopytnou, Moravskoslezský kraj



Kopytná - hydrologické pořadí: 2-03-03-0240, id vodního toku: 102 08 831

Kopytná je potok v Moravskoslezském kraji, levostranný přítok řeky Olše, který odvodňuje menší oblast na severovýchodě Moravskoslezských Beskyd v okrese Frýdek-Místek. Kopytná pramení v Moravskoslezských Beskydech v nadmořské výšce kolem 930 m na východních svazích vrchu Kalužný; celý její následující běh pak směřuje zhruba k severovýchodu až severu. V horní části toku Kopytná vytváří hluboce zaříznuté údolí mezi rozsochami horských vrcholů Ostrého na severu a Kozubové na jihu. U východu z horského údolí Kopytná protéká obcí Košařiska a o něco níže u osady Do Řepy přijímá zřejmě nejvýznamnější ze svých drobných přítoků, potok Kopytnici. Protéká ještě částí obce Bystřice, zvanou Na Pasekách, a po necelých dvanácti kilometrech toku se v nadmořské výšce zhruba 324 m u Bystřice vlévá zleva do řeky Olše, která vody Kopytné unáší dál do Odry. Délka toku činí přibližně 11,7 km.

PŘÍČNÝ ŘEZ

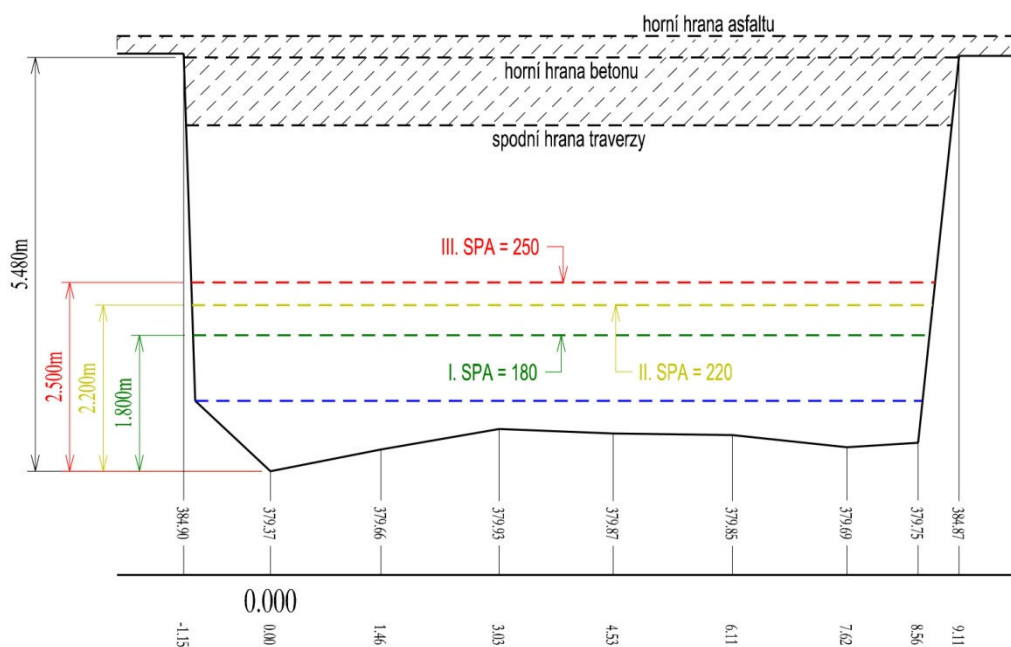
KOPYTNÁ
ID vodního toku: 102 08 831

BYSTRICE
ID obce: 598062

HP C ID: OBC598062_2
ř. km. 2.470

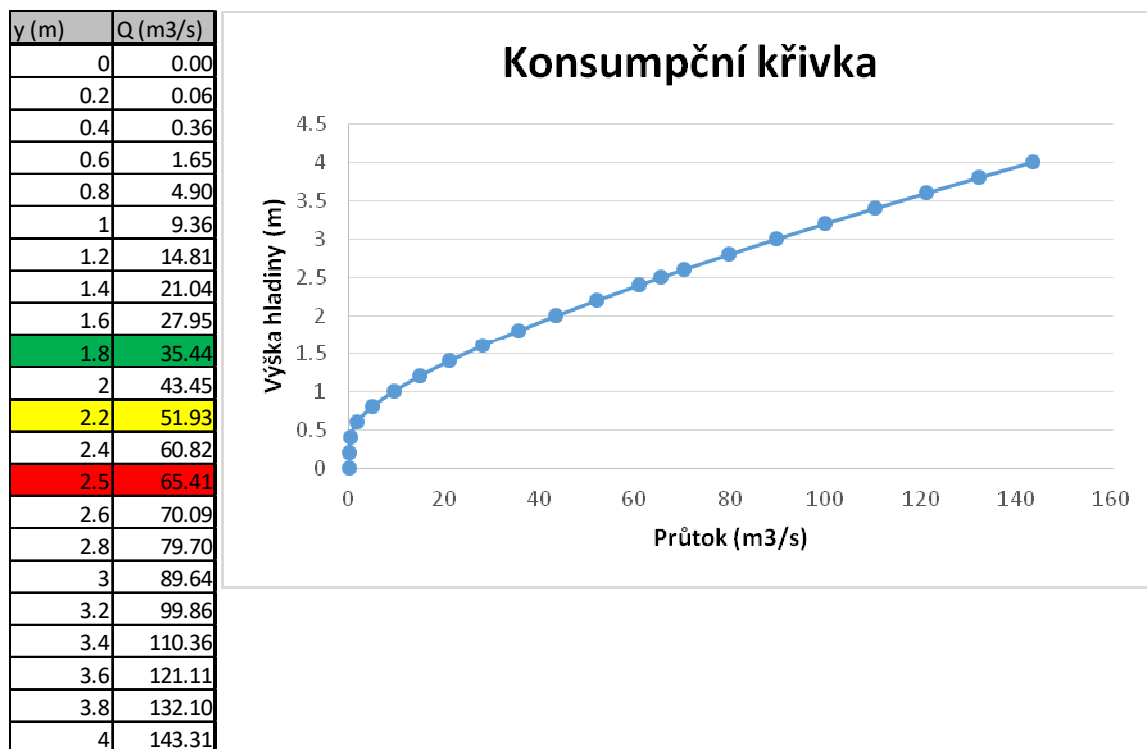
GPS: 49°37'43.294"N, 18°42'47.946"E
JTSK: Y = 442 204.5, X = 1 128 808.9

1 : 100



Konsumpční křivka

Konsumpční křivka (měrná křivka průtoku, MKP) je vztah mezi vodním stavem (cm) v daném profilu a velikostí průtoku vody (m³/s).



Základní informace a umístění profilu

Kategorie profilu – C

Název toku – Kopytná

ID vodního toku – 102 08 831

Hydro pořadí – 2-03-03-0240

Říční km – 2.470

Kraj – Moravskoslezský

ORP – Třinec

Obec – Bystřice

Kóta nuly vodočtu – 379.37 m. n. m.

I. SPA – 180

II. SPA – 220

III. SPA – 250